



Enseigner par les compétences

Afin d'accompagner la mise en place du **référentiel du BTS collaborateur juriste notarial** qui invite à une entrée dans les enseignements par les compétences, cet article expose les enjeux et quelques repères sur la pratique de l'enseignement par compétences. Les points suivants seront ainsi évoqués :

1. Introduction : compétences et enjeux dans l'enseignement et les formations
2. Bref historique des sources du concept
3. Problématiques soulevées par l'enseignement par compétences
4. Qu'est-ce qu'une compétence ?
5. Cadre conceptuel de l'enseignement par compétences
6. Didactique et pédagogie pour enseigner par compétences
7. Illustration pédagogique par l'approche par compétences – Bloc 1
8. Conclusion

Il vient en appui de la capsule jointe « Enseigner par les compétences » et également présentée lors de la 1^{ère} journée du séminaire 2022.

1. Introduction : compétences et enjeux dans l'enseignement et les formations

Sur une vidéo tournée quelque part à Paris le 31 mars 2020, on peut voir des personnes, à leur fenêtre, applaudir avec véhémence les personnels soignants infirmiers des hôpitaux français pour leur dévouement et leur technicité qui permet de sauver des vies chaque jour. Nous sommes alors en pleine crise sanitaire liée à l'épidémie de la Covid 19 à travers le monde.

Même en l'absence d'urgence vitale, parfois les collaborateurs de notaires méritent quelques applaudissements et leurs compétences mises en lumière.

La technicité attendue du personnel soignant est à quelques égards la même que le client attend aujourd'hui d'un collaborateur.

Les enseignants en BTS Notariat, à travers leurs missions, ont été des témoins avisés de l'évolution des compétences nécessaires à un collaborateur. Le nouveau référentiel en traduit l'essence avec la réécriture en bloc de compétences (cf la loi du 5 mars 2014 relative à la formation professionnelle, à l'emploi et à la démocratie sociale, qui impose que les certifications sont structurées en bloc de compétences).

La formation en bloc de compétences est loin d'être une nouvelle méthode didactique et/ou pédagogique.

Il y a plus de trente ans que ce concept est apparu dans le monde de l'entreprise et a ensuite saisi le fait éducatif dans sa pratique tant auprès des élèves que dans la formation initiale ou continue des adultes sous l'impulsion de la recherche canadienne, belge, et française très foisonnante.

Les formations de l'enseignement supérieur n'ont pas échappé à cette vague.

Pour en revenir aux infirmiers, les instituts de formation en soin infirmiers (IFSI) ont été particulièrement confrontés à la problématique de la transmission des gestes techniques et des savoirs nécessaires pour agir avec compétences.

Enseigner la complexité pour susciter la compétence est ainsi un défi partagé dans le monde scolaire et universitaire.

La réforme induite par la nouvelle écriture du référentiel du BTS collaborateur juriste notarial a donc un impact immédiat sur les pratiques d'enseignement.

Le constat est le suivant :

- Le collaborateur de notaire travaille dans la complexité, au sens où l'entend Edgar Morin, à savoir dans un tissu d'événements, actions, interactions, rétroaction, détermination et aléas.
- Cela exige l'acquisition de solides connaissances et compétences dans des champs juridiques et connexes variés.

La question est donc la suivante :

- Comment préparer efficacement à ce métier, dans quel cadre pédagogique et didactique inscrire le nouveau BTS Collaborateur juriste notarial (CJN) ? Quelle identité lui donner?

2. Bref historique des sources du concept

Pour commencer, un bref rappel de l'histoire du concept.

La compétence s'inscrit depuis la fin des années 1990 dans la démarche initiée en vue d'un cadre européen de certification pour l'éducation et la formation tout au long de la vie. L'objectif étant de déterminer les compétences à développer et les conditions à mettre en œuvre pour la mise en place de formations par compétences. Elles doivent répondre à la nécessité de construire et développer les compétences des salariés pour faire face aux attentes du monde professionnel, aux besoins de mobilité et d'employabilité. Ce cadre réglementaire se traduit dans la structuration des diplômes professionnels entraînant la réforme actuelle.

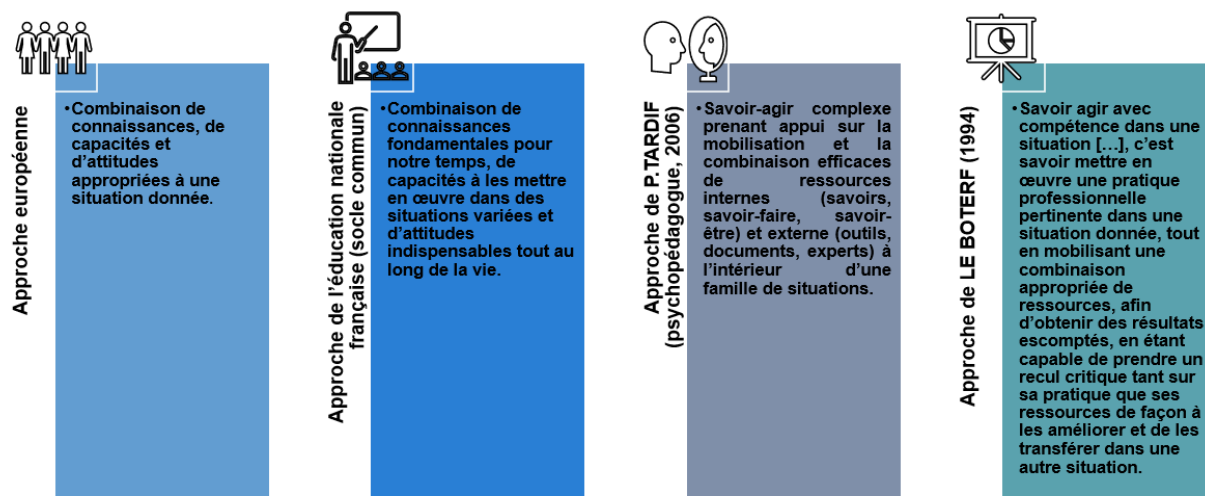
3. Problématiques soulevées par l'enseignement par compétences

Cet article propose succinctement des pistes d'entrée dans l'enseignement par compétences et une réflexion sur les impacts de ce nouveau paradigme sur les gestes professionnels en matière de didactisation, pédagogie et de postures de l'enseignant en BTS Collaborateur juriste notarial.

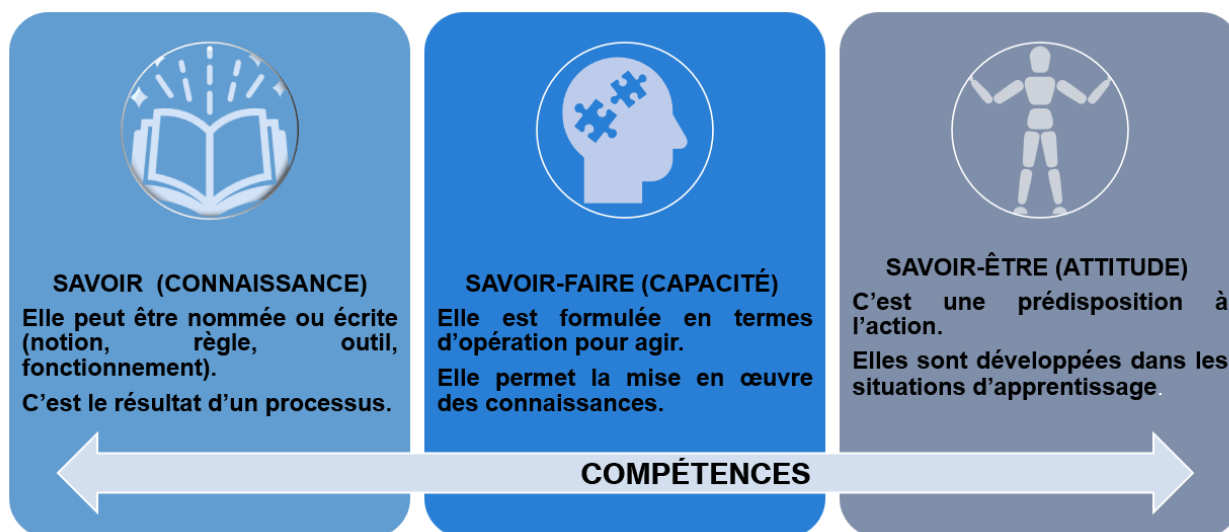
4. Qu'est-ce qu'une compétence ?

Il faut d'abord souligner que la notion de compétence fait l'objet d'une définition sans consensus. Il s'agit d'une notion polysémique.

Pour illustrer notre propos, nous allons nous attacher aux définitions combinées issues de l'approche européenne, transposée dans le socle commun dans l'Éducation nationale, des travaux en psychopédagogie de Jacques Tardiff, Guy Le Boterf dans le monde de l'entreprise et des sciences de l'éducation avec Gérard Scallon.



En tout état de cause, la compétence est une combinaison de trois éléments essentiels :



Pour Gérard Scallon, professeur en sciences de l'éducation, la compétence présente les caractéristiques suivantes (2007), elle est :



différente d'un objectif

N'est pas un résultat ou un ensemble de résultats.



contextualisée

N'est pas une capacité abstraite isolée de tout contexte.



évaluée en situation

Ne peut s'évaluer au travers d'un seul exercice ou d'une seule tâche.



globale

Ne se réduit pas à un corpus de « savoirs » et de « savoir-faire ».



construite dans une trajectoire de développement

Ne constitue pas l'aboutissement ultime d'une formation.

5. Cadre conceptuel de l'enseignement par compétences

Pour entrer dans l'enseignement par compétences, il faut en saisir le cadre conceptuel avec quelques éléments clés. Nous allons mettre en lumière ses intérêts démontrés par la recherche mais aussi ses particularités et limites.

L'enseignement ou l'approche par compétence (APC) est fondé, en partie, sur le courant pédagogique (théorie de l'apprentissage) du socioconstructivisme élaboré par le psychologue russe Lev Vygotsky (évolution du courant du constructivisme de Jean Piaget).

Il repose sur les grands principes suivants :

- Il est ancré dans la découverte par l'élève dans une simulation du réel avec une mise en situation des apprenants, impliquant de nombreuses interactions.
- L'apprentissage se fait par l'action individuelle et collective dans des situations proches du réel.
- L'erreur et la collaboration sont sources d'apprentissages et d'enrichissement des apprenants.
- Les enseignements sont conçus selon un recentrage sur les processus d'apprentissage plutôt que les contenus d'enseignement.
- Il invite à une approche intégrée et contextualisée des enseignements : progression continue des apprentissages, propositions d'activités pédagogiques pertinentes en référence à la compétence.

- Il appelle à la réalisation d'une boucle impliquant un **processus de contextualisation – décontextualisation et recontextualisation pour transférer les savoirs et la mobilisation des ressources dans de nouvelles situations (savoir-vivant)**, exemples de mise en œuvre : mise en situation des apprenants, travail en équipe restreinte, facilitation d'échanges entre pairs et avec l'enseignant, recherche de solutions à une problématique en sous-groupe, retours d'expériences du terrain, conduite de projets divers, évaluation par les pairs et enseignement par les pairs, accompagnement à la trace écrite personnalisée, exploitation des apports de la période de formation en milieu professionnel etc...
- **Il suppose une évaluation centrée sur les compétences en l'occurrence au fil de l'eau en situation.**

Remarque :

Il est important de souligner que l'approche par compétence n'exclue pas les connaissances. Pour rappel, la compétence est composée de savoirs parmi ses trois éléments essentiels.

Cependant, ce type d'enseignement peut générer un **sentiment de déstabilisation parfois inconfortable** pour les apprenants et l'enseignant, une impression de minoration des savoirs, car l'enseignement par compétences est souvent opposé à l'enseignement direct et explicite des savoirs de type cours magistral et descendant.

Il entraîne surtout des **postures différentes pour l'enseignant** : accompagnateur, ressources, animateur, facilitateur, régulateur, producteur et non plus seulement comme transmetteur de savoirs uniquement.

6. Didactique et pédagogie pour enseigner par compétences

Quelle didactique et pédagogie alors ? L'enseignement par compétences invite donc à une approche intégrée et contextualisée des enseignements avec un processus en 3 temps : contextualisation, décontextualisation et recontextualisation sans exclusion des savoirs.

Voici quelques pistes d'actions et conseils pour ancrer sa pratique :

- **Concevoir les enseignements en situations professionnelles réelles et contextualisées: Pour Delignières**, afin de *cerner la compétence, il faut la décrire dans la situation dans laquelle elle est sensée s'exprimer, la situation doit contraindre les ressources à interagir entre elles dans une logique qui n'est guère élucidable et qui est sans doute spécifique à chaque pratiquant.*
- **Proposer des tâches à réaliser qui impliquent différents degrés de maîtrise** : des tâches impliquant des procédures simples identifiées voire automatisées, des tâches avec choix de la procédure à mettre en œuvre, et des tâches complexes (interdisciplinaires ou interactivités ou inter-blocs) avec choix et combinaison de plusieurs procédures connues pour répondre à une situation complexe
- **Prévoir une progression spiralaire qui permet de construire la compétence de façon concentrique** : la complexité doit être présente dès le départ, la compétence va se construire face à des situations de plus en plus diversifiées et complexes.
- **Proposer une guidance des élèves** avec des consignes explicites s'adapter.
- Faire preuve d'**étayage** en mixant les courants pédagogiques.
- Tenir compte des **intelligences multiples des apprenants.**
- **Exploiter les différentes formes de traces écrites** pour l'élève pour favoriser la conceptualisation selon Phillipe Meirieu.

- **Concevoir des évaluations en situation** et plus uniquement sur les savoirs. Elles peuvent être sous différentes formes, grille d'évaluation et de suivi de l'acquisition des compétences (y compris culture de l'auto-évaluation par l'étudiant et entre pairs)
- **Travailler progressivement le changement de posture de l'enseignant** et pour accompagner celui de l'élève.

7. Illustration pédagogique par l'approche par compétences avec le bloc 1 de compétences

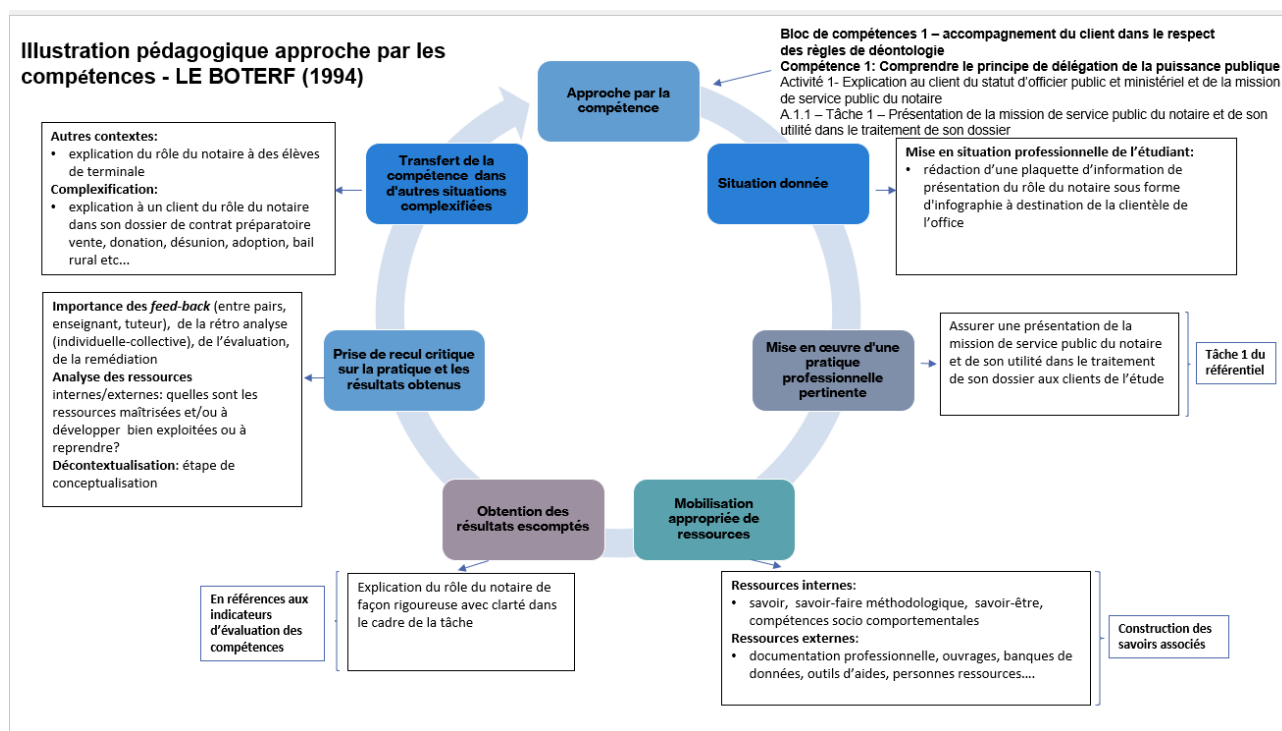
Pour illustration : Prenons l'exemple du bloc 1 « accompagnement du client dans le respect des règles de déontologie ». La compétence 1 à construire est la suivante :

- Comprendre le principe de délégation de la puissance publique.

Nous l'avons déclinée en suivant le processus schématisé par Guy Le Boterf et le **principe de contextualisation - décontextualisation et recontextualisation d'une compétence**.

Il invite à 6 étapes:

1. Une situation donnée ;
2. Une mise en œuvre d'une pratique professionnelle pertinente ;
3. Une mobilisation appropriée des ressources ;
4. Une obtention des résultats escomptés ;
5. Une prise de recul critique sur la pratique et les résultats obtenus ;
6. Un transfert de la compétence dans d'autres situations.



8. Conclusion

En guise de conclusion, un article publié en 2017 par Paul Kirshner (professeur émérite en psychologie de l'éducation) et Christine Lund (ingénieure de recherche en sciences de l'Education au CNRS) au titre évocateur « **Trouver un terrain d'entente, les guerres ne construisent rien** » (*Finding a middle ground, wars never settle anything.*) offre une déclaration de paix à la question « comment enseigner ? » que l'on peut appliquer à l'enseignement par compétences (Sensevy, Messina, Lefevre – *Enseigner ça s'apprend – Enseignement constructiviste ou enseignement direct: il faut choisir*).

« L'enseignement doit être pensé à la fois comme « guidé » et comme plaçant « l'élève devant des problèmes complexes » en fonction des savoirs, des situations et des élèves. L'étayage par l'enseignant étant le facteur décisif.»

Petit lexique de l'enseignement par compétences

Concept	Proposition de définition
Compétences	« Une compétence est une combinaison de connaissances, d'aptitudes (capacités) et d'attitudes appropriées à une situation donnée. Les compétences clés sont celles qui fondent l'épanouissement personnel, l'inclusion sociale, la citoyenneté active et l'emploi ». Parlement européen, le 26 septembre 2006
Bloc de compétences	Définition législative - art. L. 6113-1 du code du travail : « [...], ensembles homogènes et cohérents de compétences contribuant à l'exercice autonome d'une activité professionnelle et pouvant être évaluées et validées. »
Situation	D'une situation réelle, on extrait un contexte ; celui-ci donnant naissance à un scénario pédagogique visant à proposer un ensemble cohérent de mises en situation professionnelle, utilisable par l'enseignant du bloc 1 « accompagnent du client » (bloc), du bloc « famille » (bloc 2) et/ou par l'enseignant du bloc « biens » (bloc 3).
Progression (pédagogie ou programmation) spiralaire	Organisation pensée et construite du travail par palier des notions. Une même notion est donc abordée plusieurs fois dans l'année et dans le cycle. L'élève à chaque étape peut appréhender la notion proposée en fonction de son niveau de compréhension. La progression dans la complexité se réalise au fur et à mesure et permet de revenir sur les notions vues ; elle se diffère d'une pédagogie circulaire. (J. Brunner, J.P Astolfi)
Portfolio	« Échantillon de preuves, sélectionnées par l'étudiant pour rendre compte de ses apprentissages ». Jacques Tardif (2006)
Variable didactique et complexification	Situation d'apprentissage dans laquelle l'enseignant introduit des variantes déclenchant une modification dans les stratégies des élèves et amènent à adopter de nouvelles règles. Ces adaptations peuvent être décidées en cours d'apprentissage, elles permettent alors soit de simplifier, soit de complexifier une action, une tâche, favorisant la construction des savoirs.
Évaluation située	Évaluation développée dans un contexte (authentique voire simulé) pour prendre en compte les ressources mobilisées.
Transfert	Possibilité d'utiliser une connaissance, une compétence, une expertise d'une situation à une autre, de « faire des ponts » entre la « formation » et la « situation de travail » et de reconstruire de nouveaux schèmes d'action en s'appuyant, tout à la fois, sur des connaissances et compétences acquises et sur l'intelligence des contraintes nouvelles auxquelles on doit faire face. (Ph. Meirieu)